

ADVENT



U-STORAGE BRUKSANVISNING

ADVUF7010A128

ADVUF7010A256

ADVUF7010A512

Introduktion

Tack för att du valt detta externa USB-minne. Denna instruktionshandbok förklarar hur du använder produktens mjukvara.

Försiktighetsåtgärder

Var god följ säkerhetsinstruktionerna noga innan du börjar använda ditt USB-minne. Se till att du använder varan på rätt sätt enligt föreskrifterna i denna handbok.



Varning

Denna symbol flaggar för aktioner som kan leda till kroppsskada eller till skada på produkten om instruktionerna ignoreras eller utförs inkorrekt.

Varning

- Försök inte plocka isär eller ändra någon del av denna produkt om ej beskrivet i handboken.
- Produkten får ej komma i kontakt med vatten eller andra vätskor. Om vatten eller annan vätska skulle komma in i produkten koppla omedelbart bort produkten från datorn. Fortsatt användning kan resultera i uppkomst av eld eller elektriskt chock.
- För att undvika risk för elchock sätt inte i eller dra ur kontakten med våta händer..
- Placera inte produkten på eller nära element eller andra värmekällor. Låt den inte komma i närheten av eld eller stark värme.
- Placera aldrig produkten nära utrustning med elektromagnetiska fält. Om produkten exponeras för stark elektromagnetisk strålning kan det påverka funktionen negativt och skapa fel i dataprogrammen.

Systemkrav

Minimikraven för hård- och mjukvara måste vara uppfyllda för att produkten skall fungera korrekt.

- Datormodell IBM PC/AT kompatibel, Power Macintosh, PowerBook, iMAC eller iBook
- Operativsystem Windows 98 andra upplagan , Windows Millennium Edition (Windows ME), Windows 2000, Windows XP, Windows 2003 Server, Linux 2.4 eller högre, Mac OS 9.0 eller högre
- Gränssnitt USB
- Utrymme på hårddisk Ej mindre än 3 MB
 - Windows 98 SE stödjer inte förvald Mass Storage Driver. Du måste installera drivrutinen som kommer med produkten.
 - Användarmjukvaran fungerar endast med Microsoft Windows 2000/XP.
 - U-minnets basfunktioner stöds dock av alla operativsystem som nämnts ovan.

Basfunktioner

1. Kom igång



När du ansluter enheten till din dators USB-anslutning kommer ikonen ”Extern disk”/”Removable disk [F:]” visas i ”Min dator”. På **Macintosh** ser du diskikonen på skrivbordet.

I **Linux** OS, kan du installera produkten genom att följa nedanstående instruktioner.

- Utför `cd/etc/sysconfig/ (cat/etc/sysconfig/hwconf | more)`
- Kontrollera produktinformation på `hwconf`, skriv ned mount point.
- Gör ett register i `/mnt` (ex: `mkdir /mnt/usbHD`)
- Utför sedan installation `/dev/sda/mnt/usbHD` (om mount point var `.dev/sda`)

2. Läs och skriv

Du kan hämta hem eller spara filer i produkten på samma sätt som i hårddisken.

Läs-/och skrivfunktionerna är samma som på en hårddisk.

3. Koppla ifrån

För att minimera risken för att förlora data på Windows ME and 2000, var god följ instruktioner för koppla från eller mata ut maskinvara. Du finner ikonerna för koppla från eller mata ut maskinvara i datorns informationsfönster.

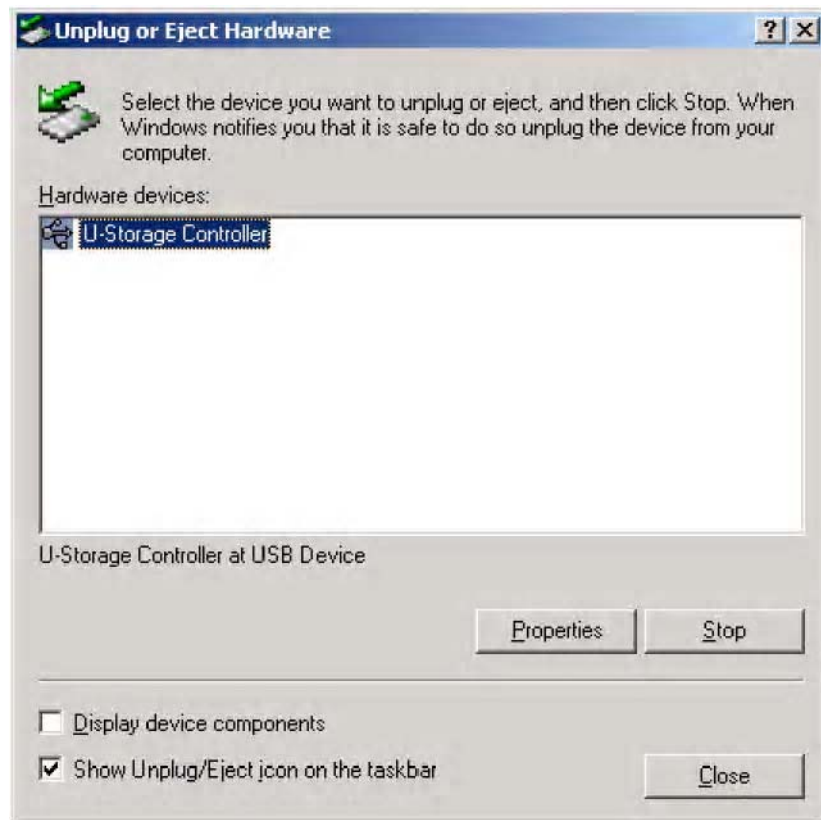


Dubbelklicka på ikonerna för ”koppla från eller mata ut maskinvara”. Fönstret för aktionen kommer att visas på dataskärmen. Välj den enhet som du vill koppla bort. Klicka sedan ”Stoppa”. Därefter kan du koppla från ditt USB-minne från datorn.



Varning

Innan du avlägsnar USB-enheten kontrollera att displayen inte blinkar. När den blinkar snabbt betyder det att kommunikation pågår mellan datorn och USB-enheten. Avlägsna inte USB-enheten i detta ögonblick, det kan skada informationen som överförs eller själva USB-enheten.



Varning

Om du inte följer instruktionerna för säker frångkoppling av maskinvara för Windows ME och Windows 2000 operativsystem, kan dataförlust orsakad av "write cache"-problem inträffa.

På Macintosh operativsystem kan du dra ikonerna för "koppla bort enhet" till soptunnan. Det motsvara en "eject"-funktion.

På Linux operativsystem, var god följ poceduren för "unmount"/avinstallera för att koppla bort enheten.

Avdelningar

Med mjukvaran för USB-minnet kan du skydda din enhet för intrång med lösenord och log in och dela upp enheten i "Offentligt" och "Säkert" område ("Public Area" och Security Area").

1. **Offentligt område** Här finns inget lösenord som skydd. Du kan utföra alla basfunktioner som finns beskrivna i "Basfunktioner" i denna avdelning.
2. **Säkert område** Denna avdelning kan inte öppnas utan säker log in. När du är inloggad byter enheten från offentligt område till säkert område. Efter bytet kan du utföra alla basfunktioner beskrivna i "Basfunktioner" i denna avdelning.

☞ Du kan endast se antingen offentlig avdelning eller säker avdelning på en hårddisk på en och samma disk. (disk logic unit number, drive).

I USB-minnet kan du dela upp lagringsutrymmet på enheten på något av följande sätt:

1. Offentligt område endast (Enkel avdelning)

Gör hela enheten tillgänglig för alla.

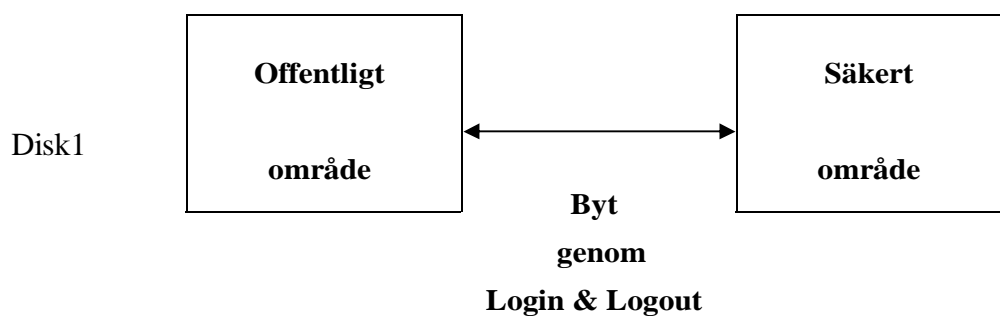
2. Ett offentligt och ett säkert område (Enkel avdelning)

Delar enheten i två områden på en hårddisk: Offentlig och säker. Det säkra området kan endast öppnas med rätt lösenord.

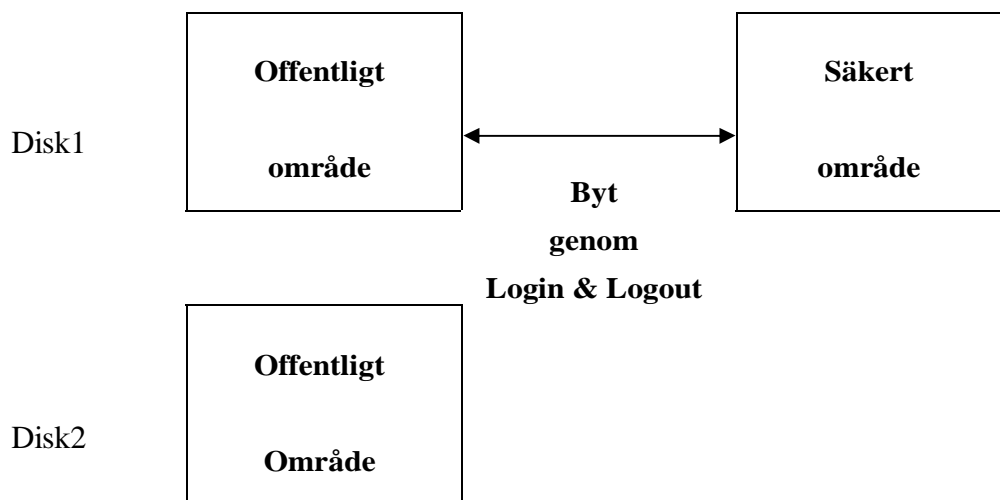
3. Två offentliga och ett säkert område (Dubbel avdelning)

Delar enheten i tre områden på två hårddiskar: offentligt och säkert område på disk 1 och offentligt område på disk 2.

Se illustration nedan.



Denna illustration ger en detaljerad bild av hur operation med en enkel hårddisk fungerar.



Denna illustration visar hur operation med flera hårddiskar fungerar.

Sort	Funktion	Säker	Offentligt område endast	Lösenord	Disk Logical Unit Number	Disk nummer OS
	Offentligt område endast	Nej	Nej	Nej	1 (Disk1)	1
	1 offentlig + 1 säker avdelning (enkel avdelning)	Ja	Nej	Ja	1 (Disk1)	1
	2 offentliga + 1 säker avdelning (dubbel avdelning)	Ja	Nej	Ja	2 (Disk1&2)	2

Denna tabell beskriver funktionerna för de tre olika typerna avdelning.

Använd U-minnets mjukvara i Windows

Installera USB-enheten:

- I Windows 98 SE måste du koppla från USB-minnet efter att du har installerat drivrutinen.
- I Windows NT skall användare logga in som Administratör för att kunna använda programmet.

Använda USB-minnet första gången:

U-Storage.exe hittas i USB-enheten och i CDns mjukvarufolder.



Varning

U-Storage.exe kan endast hantera en enhet i taget. I annat fall kommer inte U-Storage.exe att fungera korrekt och data kan i värsta fall gå förlorad.



Enheten är förinställd utan säkerhetsavdelningar. Det betyder att funktionen ”Create Partitions” (”Skapa säkerhetsavdelningar”) kommer att aktiveras när du kör mjukvaran för första gången.

U-minne –Create Partitions:

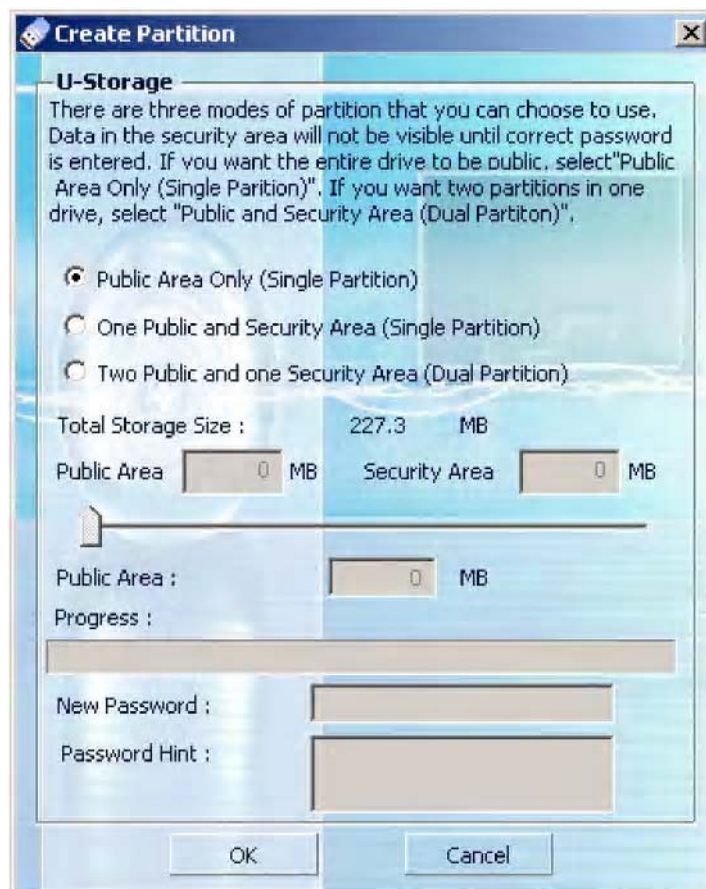
Du kan utföra [Create Partitions] på ditt U-minne.



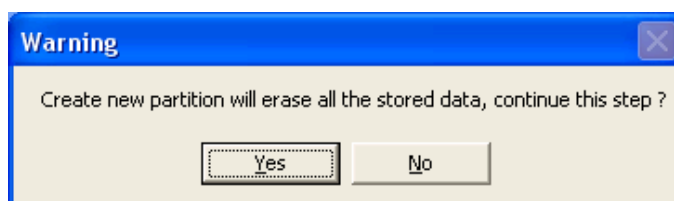
Varning

Aktionen [Create Partitions] kommer att radera all data lagrad i enheten. Aktionerna kan inte ångras. Vid behov ska du göra en back up av dina data innan du utför denna åtgärd. Stäng även alla andra aktiva program och fönster som är öppna på datorns skärm.

1. Klicka knappen [Create Partitions] i U-minnets aktivitetsfönster. Det nedanstående fönstret "Create Partitions" kommer att visas på skärmen.



2. Välj den typ av avdelning som du önskar.
3. Om du väljer "One Public and Security Area (Single Partition)" ("Ett offentligt område och ett säkert område (enkel avdelning)") eller "Two Public and one Security Area (Dual Partition)" ("Två offentliga områden och ett säkert (dubbel avdelning)") kan du välja lösenord för säkerhetsområdet i fönstret "New Password" ("Nytt lösenord"). Lösenordet kan inte innehålla mer än 8 nedslag. Du kan lägga in ett tips för ditt nya lösenord i fönstret "Password Hint" ("Lösenordstips"). Tipset kommer att visas när du klickar på "Tips" i "log in"-fönstret. Tipset kan innehålla max 32 nedslag. När du är färdig klicka [OK].



4. När aktionen är helt färdig kommer nedanstående meddelande visas:



När nedanstående meddelande visas starta om enheten.



5. När du avslutat "Create Partitions" kommer programmet "U-Storage.exe" att kopieras automatiskt till "Public Area" (disk1).

Logga in på den säkra avdelningen:

Om du avdelat enheten med säkra områden kan du utföra följande ”logga in”-funktion för att komma in i det säkra området.



Varning

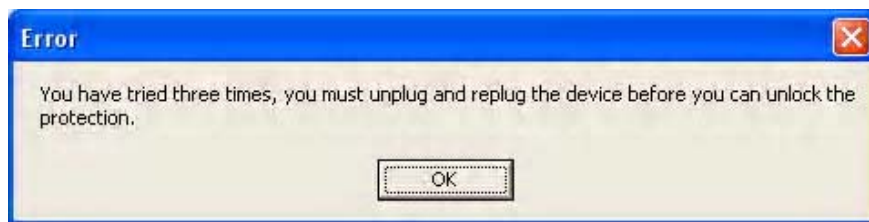
När du utför in- och utloggning på enheten se till att inga program körs, att inga dokument är öppna eller annan aktivitet pågår i enheten, eftersom detta kan leda till förlust av data eller skada på enheten.

1. Knappa in lösenordet i rutan för password ("lösenord").

- Du kan skapa ett tips för lösenordet i funktionerna [Create Partition] eller [Manage Password]. När du skapat ett lösenordstips kan du klicka på "Hint"-knappen i fönstret "Log in" för att få hjälp att minas ditt lösenord. Tipset visas i tre sekunder.



- Du får tre försök att logga in med lösenordet. Efter tre försök kommer nedanstående meddelande att visas. Du måste då koppla ur och i enheten igen för att utföra andra aktioner.



2. Klicka [OK]-knappen.

Logga ut ur det säkra området:

Det finns tre metoder för att logga ut ur det säkra området:

1. Högerklicka på musen och välj U-minnet i fönstret och välj [logout] för att lämna det säkra området efter att följande fönster visas.



Varning

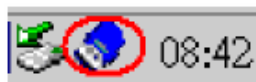
När du utför in- och utloggning på enheten se till att inga program körs, att inga dokument är öppna eller annan aktivitet pågår i enheten, eftersom detta kan leda till förlust av data eller skada på enheten.



2. Högerklicka på musen och välj [Logout] eller [Exit].



3. Dubbelklicka på U-minnets ikon i meddelandefönstret.



Hantera lösenord:

Användare kan ändra lösenord och lösenordstipset genom att välja "Manage Password" i U-minnets huvudfönster. Du kan endast välja denna funktion när säkerhetsområdet är aktiverat.



1. Knappa in ditt aktuella lösenord i rutan "Old Password".
2. Knappa sedan in ditt nya lösenord i rutorna "New Password" och "Confirm New Password". Lösenordet kan inte innehålla fler än 8 nedslag
3. Du kan knappa in tipset till ditt nya lösenord i fönstret "Password Hint". Tipset visas när du klickar på "Hint"-knappen i "Login"-fönstret.

Vanliga frågor

Måste jag formatera disken innan jag använder den första gången?

Nej, enheten är redan formaterad.

Varför kan jag inte skriva in data i det offentliga området när det säkra området är aktiverat?

Det offentliga området slår om till endast läsläge när säkerhetsområdet är aktiverat. Anledningen är att skydda det säkra området från att bli raderat av misstag.

Varför syns inte min andra avdelning i Windows 2000?

Därför att originalversionen av Windows 2000 inte stödjer flera avdelningar. Du måste uppgradera ditt operativsystem till service pack 3 eller högre.

Varumärkesinformation

- IBM är ett registrerat varumärke för International Business Machines Corporation.
- IBook och iMac är varumärken som ägs av Apple Computer, Inc.
- Macintosh, PowerBook, Power Macintosh är varumärken som ägs av Apple Computer, Inc.
- Microsoft, Windows, Windows 98, Windows ME, Windows 2000, Windows XP, och Windows 2003 Server är antingen registrerade varumärken för Microsoft Corporation i USA och/eller i andra länder.
- Andra namn och produkter som inte nämnts ovan kan vara registrerade varumärken ägda av respektive företag.



Om denna symbol finns på en produkt eller i instruktionerna betyder det att din elektroniska produkt sorteras separat från hushållssoporna när den ska slängas. Varje EU-land har olika återvinningssystem. För mer information kontakta din kommun eller den försäljare där du köpte produkten.